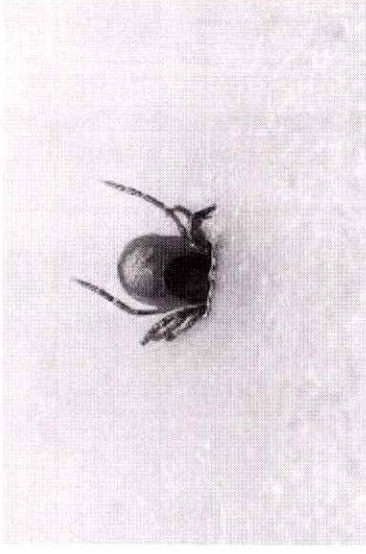


Порядок действий в случае обращения пациента за медицинской помощью по случаю укуса клеща

1. Удалить клеща.
2. Оформить направление и направить на лабораторное исследование для определения наличия вируса клещевого энцефалита, клещевого боррелиоза, гранулематозного анаплазмоза человека, моноцитарного эрлихиоза человека и других инфекций в клещах в лабораторию.



Лабораторную диагностику осуществляют следующие лаборатории:
- ФБУЗ «Центр гигиены и эпидемиологии в Калининградской области;
- ГБУЗ «Инфекционная больница Калининградской области.

3. Поставить диагноз, и подать экстренное извещение о случаях заболеваний инфекциями, передающимися клещами, с внесением в них полного эпидемиологического анамнеза и проведенных противоэпидемических мероприятий в ФБУЗ «Центр гигиены и эпидемиологии в Калининградской области».

Код формы по ОКЗУ Код учреждения по ОКЗУ	Мешицкая документация, форма № 088-У Утверждена Минздравом СССР - 04.10.81 г. № 1030
наименование учреждения	ЭКСТРЕННОЕ ИЗВЕЩЕНИЕ об инфекционном заболевании, пищевом, остром профессиональном отравлении, особой реакции на прививку
1. Диагноз	подтвержден лабораторно; да, нет (подчеркнуть)
2. Фамилия, имя, отчество
3. Пол
4. Возраст (для детей до 14 лет - дата рождения)
5. Адрес: населенный пункт (район) улица	дом № кв. №
6. Наименование и адрес места работы (учебы, детского учреждения)	(наименование, категория, номер)
7. Даты: заболевания первичного обращения (выявления) установления диагноза последующего посещения детского учреждения, школы госпитализации

4. Провести экстренную профилактику специфическим иммуноглобулином пострадавшим от укусов клещей непривитым лицам, получившим неполный курс прививок, имеющим дефекты в вакцинальном курсе, не имеющим документального подтверждения о профилактических прививках, при наличии в клеще вируса клещевого энцефалита и назначение антибиотикотерапии в случае обнаружений боррелий, риккетсий.

Что делать, если вас укусил клещ?

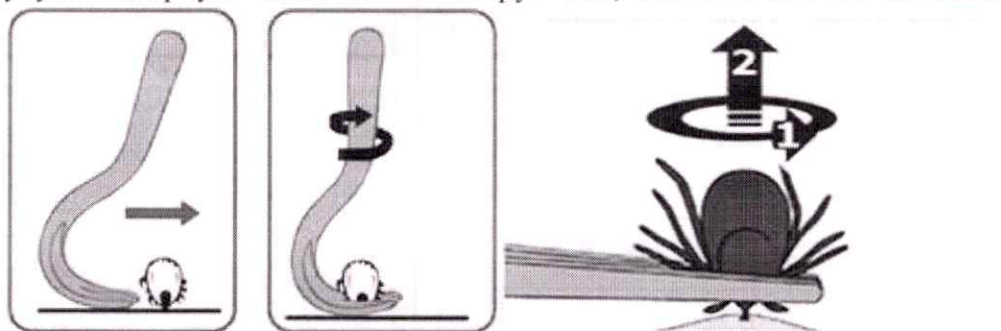


Опасность присасывания клещей связана с возможным заражением человека природно-очаговыми инфекциями, переносчиком которых являются клещи: клещевой энцефалит, иксодовые клещевые боррелиозы (заболевания группы болезни Лайма), а также моноцитарный эрлихиоз и гранулоцитарный анаплазмоз.

При обнаружении присосавшегося к телу клеща его следует **немедленно** удалить. Для более правильного удаления клеща необходимо обратиться в травмпункт или поликлинику по месту жительства, где Вам удалят клеща, не повредив погруженный в кожу хоботок. Также, при обращении в поликлинику по месту жительства вам выпишут направление для бесплатного лабораторного исследования клеща на наличие возбудителей клещевого энцефалита и болезни Лайма. При самостоятельном удалении клеща и отсутствии направления поликлиники лабораторное исследование клеща будет проведено за счет средств пострадавшего.

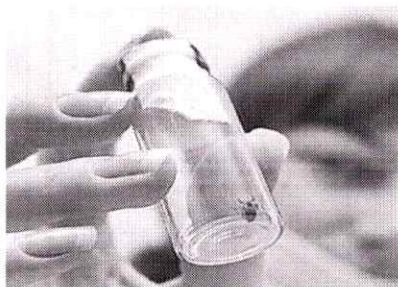
При самостоятельном удалении необходимо учесть следующие рекомендации:

- клеща снимать следует очень осторожно, чтобы не оборвать хоботок, который глубоко и сильно укрепляется на весь период присасывания;
- захватить клеща пинцетом или обернутыми чистой марлей пальцами как можно ближе к его ротовому аппарату и держа строго перпендикулярно поверхности укуса повернуть тело клеща вокруг оси, извлечь его из кожных покровов;



- место укуса продезинфицировать любым пригодным для этих целей средством (70% спирт, 5% йод, одеколон);
- после извлечения клеща необходимо тщательно вымыть руки с мылом;
- если осталась черная точка (отрыв головки или хоботка) обработать 5% йодом и оставить до естественной элиминации;
- снятого клеща нужно доставить на исследование в лабораторию, проводящую исследования клещей; такие исследования проводят лаборатории Центра гигиены и эпидемиологии в Калининградской области и Инфекционной больницы Калининградской области;

- для доставки в лабораторию снятого с пострадавшего клеща необходимо поместить в чистый флакон с небольшим кусочком смоченной водой ваты, марли или фильтровальной бумаги; закрывают флакон крышкой и доставляют в лабораторию по возможности в тот же день; при невозможности доставки клеща в тот же день его хранят в закрытом флаконе в холодильнике до 3-х дней; при обращении в лабораторию необходимо дать информацию о дате укуса и территории, на которой произошло присасывание клеща;



- при получении результата из лаборатории, свидетельствующем об обнаружении в клеще возбудителей клещевых инфекций, необходимо **срочно** обратиться к врачу для назначения профилактического лечения!

При обнаружении в клеще вирусов клещевого энцефалита пострадавшему пациенту, не привитому против клещевого вирусного энцефалита, проводят экстренную профилактику путём введения человеческого иммуноглобулина против клещевого вирусного энцефалита не позднее 4-го дня после присасывания клеща.

При обнаружении в клеще возбудителя болезни Лайма для экстренной профилактики врачом пострадавшему назначается курс антибиотикотерапии.

Необходимо помнить, чем раньше исследован клещ, снятый с пострадавшего, тем больше времени у медицинских работников для проведения эффективной профилактики!

Если Вам не удалось сдать клеща на анализ или при отрицательных результатах исследования клеща Вы почувствовали изменения в самочувствии, отметили повышение температуры тела, появление красного пятна (эритемы) на месте присасывания, необходимо немедленно обратиться к врачу и сообщить ему о факте присасывания!



Информация подготовлена специалистами отдела обеспечения эпидемиологического надзора ФБУЗ «Центр гигиены и эпидемиологии в Калининградской области».